

АДМИНИСТРАЦИЯ
ШАПОШНИКОВСКОГО СЕЛЬСКОГО ПОСЕЛЕНИЯ
ОЛЬХОВАТСКОГО МУНИЦИПАЛЬНОГО РАЙОНА
ВОРОНЕЖСКОЙ ОБЛАСТИ

ПОСТАНОВЛЕНИЕ

От 02.08.2016 №179
Сл.Шапошниковка

**Об утверждении административного регламента
предоставления муниципальной услуги "Принятие
граждан на учет нуждающихся в предоставлении жилых
помещений по договорам найма жилых помещений
жилищного фонда социального использования "**

**(В ред. пост. от 11.07.2018 № 54; от 17.05.2019 № 70; от
23.12.2022 № 155)**

В целях реализации Федеральных законов от 27.07.2010 N 210-ФЗ "Об организации предоставления государственных и муниципальных услуг", от 06.10.2003 N 131-ФЗ "Об общих принципах организации местного самоуправления в Российской Федерации", в соответствии с постановлениями администрации Шапошниковского сельского поселения от 17.04.2015г.№25 «О порядке разработки и утверждения административных регламентов предоставления муниципальных услуг» (в редакции постановления от 17.07.2015 г. №106), от 21.04.2015 года №36 «Об утверждении Перечня муниципальных услуг, предоставляемых администрацией Шапошниковского сельского поселения» (в редакции постановлений от 16.07.2015 г. №105, от 09.11.2015 № 246, от 13.04.2016 № 97), администрация Шапошниковского сельского поселения

ПОСТАНОВЛЯЕТ:

1. Утвердить прилагаемый административный регламент администрации Шапошниковского сельского поселения Ольховатского муниципального района Воронежской области предоставления муниципальной услуги "Принятие граждан на учет нуждающихся в предоставлении жилых помещений по договорам найма жилых помещений жилищного фонда социального использования".

2. Настоящее постановление вступает в силу со дня его опубликования в официальном издании органов местного самоуправления Ольховатского муниципального района «Муниципальный вестник» и подлежит размещению на официальном сайте администрации Шапошниковского сельского поселения.

3. Контроль исполнения настоящего постановления оставляю за собой.

Глава Шапошниковского
сельского поселения

В.С.Саратовский

Утвержден

постановлением администрации
Шапошниковского сельского

поселения

От 02.08.2016 №179

**АДМИНИСТРАТИВНЫЙ РЕГЛАМЕНТ
АДМИНИСТРАЦИИ ШАПОШНИКОВСКОГО СЕЛЬСКОГО ПОСЕЛЕНИЯ
ОЛЬХОВАТСКОГО МУНИЦИПАЛЬНОГО РАЙОНА ВОРОНЕЖСКОЙ ОБЛАСТИ
ПО ПРЕДОСТАВЛЕНИЮ МУНИЦИПАЛЬНОЙ УСЛУГИ
«ПРИНЯТИЕ ГРАЖДАН НА УЧЕТ НУЖДАЮЩИХСЯ В ПРЕДОСТАВЛЕНИИ
ЖИЛЫХ ПОМЕЩЕНИЙ ПО ДОГОВОРАМ НАЙМА ЖИЛЫХ ПОМЕЩЕНИЙ
ЖИЛИЩНОГО ФОНДА СОЦИАЛЬНОГО ИСПОЛЬЗОВАНИЯ»**

1. Общие положения

1.1. Предмет регулирования административного регламента.

Предметом регулирования административного регламента по предоставлению муниципальной услуги «Принятие граждан на учет нуждающихся в предоставлении жилых помещений по договорам найма жилых помещений жилищного фонда социального использования» (далее – административный регламент) являются отношения, возникающие между заявителями, администрацией Шапошниковского сельского поселения в связи с принятием граждан на учет нуждающихся в предоставлении жилых помещений по договорам найма жилых помещений жилищного фонда социального использования, а также определение состава, последовательности и сроков выполнения административных процедур при предоставлении муниципальной услуги.

1.2. Описание заявителей.

Заявителями являются граждане Российской Федерации, постоянно проживающие на территории Воронежской области и соответствующие условиям, установленным частями 1 и 3 статьи 91.3 Жилищного кодекса Российской Федерации, а также их законные представители (далее – заявитель, заявители).

1.3. Требования к порядку информирования о предоставлении муниципальной услуги

1.3.1. Орган, предоставляющий муниципальную услугу: администрация Шапошниковского сельского поселения (далее – администрация).

Администрация расположена по адресу: Воронежская область, Ольховатский район, сл.Шапошниковка, ул.Шевченко,1а

1.3.2. Информация о месте нахождения, графике работы, контактных телефонах (телефонах для справок и консультаций), интернет-адресах, адресах электронной почты администрации Шапошниковского сельского поселения приводятся в приложении № 1 к настоящему Административному регламенту и размещаются:

– на официальном сайте администрации Шапошниковского сельского поселения в сети Интернет: <https://shaposhadm.e-gov36.ru/>. (Абзац в ред. пост. от 17.05.2019 № 70)

– в информационной системе «Портал Воронежской области в сети Интернет» (<https://www.govrn.ru>) (далее - Портал Воронежской области) (Абзац в ред. пост. от 17.05.2019 № 70)

– на Едином портале государственных и муниципальных услуг (функций) в сети Интернет (www.gosuslugi.ru);

– на информационном стенде в администрации.

1.3.3. Способы получения информации о месте нахождения и графиках работы администрации и организаций, обращение в которые необходимо для получения муниципальной услуги.

– непосредственно в администрации,

– с использованием средств телефонной связи, средств сети Интернет.

1.3.4. Информация по вопросам предоставления муниципальной услуги и услуг, которые являются необходимыми и обязательными для предоставления

муниципальной услуги, сведения о ходе предоставления указанных услуг предоставляются заявителям уполномоченными должностными лицами администрации (далее - уполномоченные должностные лица).

Информирование о ходе предоставления муниципальной услуги осуществляется уполномоченными должностными лицами при личном контакте с заявителем или с использованием почтовой, телефонной связи, с использованием информационно-технологической и коммуникационной инфраструктуры, в том числе Единого портала государственных и муниципальных услуг (функций) и (или) Портала Воронежской области. (Абзац в ред. пост. от 17.05.2019 № 70)

На информационных стендах в местах предоставления муниципальной услуги, а также на официальных сайтах администрации, на Портале Воронежской области, на Едином портале государственных и муниципальных услуг (функций) размещается также следующая информация: (Абзац в ред. пост. от 17.05.2019 № 70)

- текст настоящего Административного регламента;
- тексты, выдержки из нормативных правовых актов, регулирующих предоставление муниципальной услуги;
- формы, образцы заявлений, иных документов.

1.3.5. Заявители, представившие заявление на получение муниципальной услуги, в обязательном порядке информируются уполномоченными должностными лицами:

- о порядке предоставления муниципальной услуги;
- о ходе предоставления муниципальной услуги;
- об отказе в предоставлении муниципальной услуги.

1.3.6. Информация о сроке завершения оформления документов и возможности их получения заявителю сообщается при подаче документов.

1.3.7. В любое время с момента приема документов заявитель имеет право на получение сведений о прохождении процедуры предоставления муниципальной услуги, с использованием телефонной связи, средств Интернета, а также при личном контакте с уполномоченными должностными лицами.

При ответах на телефонные звонки и устные обращения уполномоченные должностные лица подробно и в вежливой (корректной) форме информируют обратившихся по интересующим их вопросам. Ответ на телефонный звонок должен начинаться с информации о наименовании органа, в который позвонил гражданин, фамилии, имени, отчестве, занимаемой должности специалиста, принявшего телефонный звонок.

При невозможности специалиста, принявшего звонок, самостоятельно ответить на поставленные вопросы телефонный звонок должен быть переадресован (переведен) другому должностному лицу или же обратившемуся гражданину должен быть сообщен телефонный номер, по которому можно получить необходимую информацию.

2. Стандарт предоставления муниципальной услуги

2.1. Наименование муниципальной услуги – «Принятие граждан на учет нуждающихся в предоставлении жилых помещений по договорам найма жилых помещений жилищного фонда социального использования».

2.2. Наименование органа, представляющего муниципальную услугу.

2.2.1. Орган, предоставляющий муниципальную услугу: администрация Шапошниковского сельского поселения.

2.2.2. Администрация при предоставлении муниципальной услуги в целях получения документов, необходимых для принятия граждан на учет нуждающихся

в предоставлении жилых помещений по договорам найма жилых помещений жилищного фонда социального использования, осуществляет взаимодействие с Управлением Федеральной службы государственной регистрации, кадастра и картографии по Воронежской области, Управлением ГИБДД ГУ МВД России по Воронежской области.

2.2.3. Запрещается требовать от заявителя осуществления действий, в том числе согласований, необходимых для получения муниципальной услуги и связанных с обращением в иные государственные органы, органы местного самоуправления, организации, за исключением получения услуг, включенных в перечень услуг, которые являются необходимыми и обязательными для предоставления муниципальных услуг.

2.3. Результат предоставления муниципальной услуги.

Результатом предоставления муниципальной услуги является выдача (направление) заявителю уведомления о принятии на учет либо уведомления о мотивированном отказе в предоставлении муниципальной услуги.

2.4. Срок предоставления муниципальной услуги.

2.4.1. Срок предоставления муниципальной услуги не должен превышать 30 календарных дней со дня представления заявления с приложением документов, необходимых для предоставления муниципальной услуги, предусмотренных настоящим административным регламентом.

2.4.2. При предоставлении муниципальной услуги сроки прохождения отдельных административных процедур составляют:

Срок регистрации заявления и прилагаемых к нему документов - в течение 2 календарных дней.

При поступлении заявления и документов в электронной форме в выходные (праздничные) дни регистрация производится на следующий рабочий день.

Срок рассмотрения представленных документов и принятия решения о принятии заявителя на учёт либо об отказе в предоставлении муниципальной услуги – в течение 25 календарных дней.

Выдача (направление) заявителю уведомления о принятии на учет либо уведомления о мотивированном отказе в предоставлении муниципальной услуги - в течение 3 календарных дней.

Срок исправления технических ошибок, допущенных при оформлении документов, не должен превышать трех рабочих дней с момента обнаружения ошибки или получения от любого заинтересованного лица в письменной форме заявления об ошибке в записях.

Оснований для приостановления сроков предоставления муниципальной услуги законодательством не предусмотрено.

2.5. Правовые основы для предоставления муниципальной услуги.

Предоставление муниципальной услуги «Принятие граждан на учет нуждающихся в предоставлении жилых помещений по договорам найма жилых помещений жилищного фонда социального использования» осуществляется в соответствии с:

Конституцией Российской Федерации ("Российская газета", 21.01.2009, N 7; "Собрание законодательства РФ", 26.01.2009, N 4, ст. 445; "Парламентская газета", 23 - 29.01.2009, N 4);

Жилищным кодексом Российской Федерации ("Собрание законодательства РФ", 03.01.2005, N 1 (часть 1) ст. 14; "Российская газета", 12.01.2005, N 1; "Парламентская газета", 15.01.2005, N 7-8);

Федеральным законом от 06.10.2003 N 131-ФЗ "Об общих принципах организации местного самоуправления в Российской Федерации" ("Собрание

законодательства РФ", 06.10.2003, N 40, ст. 3822; "Парламентская газета", 08.10.2003, N 186; "Российская газета", 08.10.2003, N 202);

Федеральным законом от 27.07.2010 N 210-ФЗ "Об организации предоставления государственных и муниципальных услуг" ("Российская газета" 30.07.2010, N 168; "Собрание законодательства РФ", 02.08.2010, N 31, ст. 4179);

Законом Воронежской области от 30.11.2015 №166-ОЗ "О порядке учета граждан, нуждающихся в предоставлении жилых помещений по договорам найма жилых помещений жилищного фонда социального использования в Воронежской области" (Информационная система «Портал Воронежской области в сети Интернет» <http://www.govvrn.ru>, 01.12.2015);

Уставом Шапошниковского сельского поселения Ольховатского муниципального района Воронежской области, принятого Советом народных депутатов Шапошниковского сельского поселения Ольховатского муниципального района от 28.07.2011 № 15 (Муниципальный вестник от 19.09.2011 № 39) и другими нормативно - правовыми Шапошниковского сельского поселения Ольховатского муниципального района Воронежской области.

2.6. Исчерпывающий перечень документов, необходимых в соответствии с законодательными или иными нормативными правовыми актами для предоставления муниципальной услуги.

2.6.1. Исчерпывающий перечень документов, необходимых в соответствии с нормативными правовыми актами для предоставления муниципальной услуги, подлежащих представлению заявителем.

Муниципальная услуга предоставляется на основании заявления, поступившего в администрацию.

Заявление представляется заявителем лично в администрацию либо направляется заявителем в администрацию на бумажном носителе посредством почтового отправления с описью вложения и уведомлением о вручении или в форме электронного документа с использованием Единого портала государственных и муниципальных услуг (функций) и (или) Портала государственных и муниципальных услуг Воронежской области.

При обращении за получением муниципальной услуги от имени заявителя его представитель представляет документ, удостоверяющий личность, и документ, подтверждающий его полномочия на представление интересов заявителя.

В письменном заявлении должна быть указана информация о заявителе (Ф.И.О., сведения об изменении фамилии, имени и (или) отчества, паспортные данные, адрес места регистрации, контактный телефон (телефон указывается по желанию).

Форма заявления приведена в приложении № 2 к настоящему административному регламенту.

В электронной форме заявление представляется путем заполнения формы, размещенной на Едином портале государственных и муниципальных услуг (функций) и (или) Портале Воронежской области. (Абзац в ред. пост. от 17.05.2019 № 70)

Заявление должно быть подписано заявителем либо представителем заявителя.

Заявление, представляемое в электронной форме, должно быть подписано электронной подписью в соответствии с Постановлением Правительства РФ от 25.06.2012 № 634 «О видах электронной подписи, использование которых допускается при обращении за получением государственных и муниципальных услуг».

К заявлению прилагаются следующие документы:

- документы, удостоверяющие личность гражданина и постоянно проживающих совместно с ним членов его семьи, а также подтверждающие наличие у них гражданства Российской Федерации;

- документы, содержащие сведения о составе семьи гражданина, а также подтверждающие факт родства, супружеских отношений (выписка из домовой книги (поквартирной карточки), свидетельство о рождении, свидетельство о заключении брака, судебные решения и др.);

- документы, подтверждающие перемену фамилии, имени, отчества гражданина и членов его семьи, в случае, если перемена фамилии, имени, отчества произошла в течение пяти лет, предшествующих дате подачи заявления о принятии на учет;

- документы, подтверждающие основания владения и пользования гражданином и (или) постоянно проживающими совместно с ним членами его семьи занимаемым жилым помещением (договор, ордер, решение о предоставлении жилого помещения);

- документ, подтверждающий признание жилого помещения, в котором проживает гражданин и члены его семьи, непригодным для проживания, по основаниям и в порядке, которые установлены Правительством Российской Федерации (для граждан, проживающих в жилых помещениях, не отвечающих установленным для жилых помещений требованиям);

- документ, подтверждающий наличие соответствующего заболевания (для граждан, имеющих в составе семьи больного, страдающего тяжелой формой хронического заболевания, при котором совместное проживание с ним в одной квартире невозможно, по перечню, утвержденному Правительством Российской Федерации);

- документы, содержащие сведения о стоимости находящегося в собственности гражданина и (или) постоянно проживающих совместно с ним членов его семьи имущества, подлежащего налогообложению (при наличии):

заключение (отчет) оценщика о рыночной стоимости транспортного средства;

- документы, содержащие сведения о доходах гражданина и постоянно проживающих совместно с ним членов его семьи за 12 месяцев, предшествующих обращению для принятия на учет:

а) справка о доходах физического лица с места работы по форме 2-НДФЛ;

б) справка из отделения Пенсионного фонда Российской Федерации по месту жительства (для лиц, получающих пенсию в соответствии с законодательством Российской Федерации);

в) копии налоговых деклараций о доходах с отметкой налоговых органов о принятии налоговых деклараций, заверенные налоговыми органами (для лиц, занимающихся предпринимательской деятельностью, и лиц, указанных в статье 228 Налогового кодекса Российской Федерации);

г) справки органов службы занятости населения о регистрации лиц в качестве безработных, размере выплачиваемого им пособия по безработице (для граждан, имеющих статус безработных).

Если гражданин не имеет возможности подтвердить документально какие-либо виды своих доходов, за исключением доходов от трудовой и индивидуальной предпринимательской деятельности, он вправе самостоятельно декларировать такие доходы в заявлении о принятии на учет;

- выписка с банковского счета о наличии у гражданина и (или) постоянно проживающих совместно с ним членов его семьи собственных средств, хранящихся на лицевых счетах в банках (при наличии).

Документы, представляются в подлинниках или копиях, заверенных в установленном порядке органами государственной власти или органами местного самоуправления, организациями, выдавшими соответствующий документ, либо удостоверенных нотариально по желанию гражданина.

Документы, представляемые в электронной форме, должны быть подписаны электронной подписью в соответствии с Постановлением Правительства РФ от 25.06.2012 № 634 «О видах электронной подписи, использование которых допускается при обращении за получением государственных и муниципальных услуг».

2.6.2. Исчерпывающий перечень документов, необходимых в соответствии с нормативными правовыми актами для предоставления муниципальной услуги, которые находятся в распоряжении государственных органов, органов местного самоуправления и иных органов, участвующих в предоставлении государственных и муниципальных услуг:

- документы, подтверждающие факт отнесения гражданина к категории граждан, признанных по установленным законодательством основаниям нуждающимися в жилых помещениях, предоставляемых по договорам социального найма (при постановке на учет граждан, отнесенных к данной категории);

- документы, подтверждающие сведения о наличии (отсутствии) жилых помещений и иных объектов недвижимости в собственности гражданина и (или) постоянно проживающих совместно с ним членов его семьи (выписка из Единого государственного реестра прав на недвижимое имущество и сделок с ним о правах отдельного лица на имеющиеся у него объекты недвижимого имущества; справка организации по государственному техническому учету и технической инвентаризации объектов капитального строительства о наличии (отсутствии) недвижимого имущества в собственности у гражданина и членов его семьи до вступления в силу Федерального закона от 21 июля 1997 года N 122-ФЗ "О государственной регистрации прав на недвижимое имущество и сделок с ним");

- документы, подтверждающие сведения о наличии (отсутствии) в собственности гражданина и (или) членов его семьи транспортных средств;

- документы, содержащие сведения о стоимости находящегося в собственности гражданина и (или) постоянно проживающих совместно с ним членов его семьи имущества, подлежащего налогообложению (при наличии):

- а) документы, подтверждающие сведения об инвентаризационной (кадастровой) стоимости недвижимого имущества, являющегося объектом налогообложения налогом на имущество физических лиц;

- б) кадастровая справка о кадастровой стоимости недвижимого имущества (для земельного участка);

Заявитель вправе представить указанные документы самостоятельно. Непредставление заявителем указанных документов не является основанием для отказа заявителю в предоставлении услуги.

Запрещается требовать от заявителя:

- представления документов и информации или осуществления действий, представление или осуществление которых не предусмотрено нормативными правовыми актами, регулирующими отношения, возникающие в связи с предоставлением муниципальной услуги;

- представления документов и информации, которые в соответствии с нормативными правовыми актами Российской Федерации, нормативными правовыми актами субъектов Российской Федерации и муниципальными правовыми актами находятся в распоряжении органов, предоставляющих муниципальную услугу, иных государственных органов, органов местного

самоуправления либо подведомственных государственным органам или органам местного самоуправления организаций, участвующих в предоставлении государственных и муниципальных услуг, за исключением документов, указанных в части 6 статьи 7 Федерального закона "Об организации предоставления государственных и муниципальных услуг".

2.6.3. Перечень услуг, которые являются необходимыми и обязательными для предоставления муниципальной услуги, в том числе сведения о документах, выдаваемых организациями, участвующими в предоставлении муниципальной услуги.

- проведение оценки рыночной стоимости транспортного средства.

2.7. . Исчерпывающий перечень оснований для отказа в приеме документов, необходимых для предоставления муниципальной услуги.

Основания для отказа в приеме документов отсутствуют. (Пункт 2.7. в ред. пост. от 11.07.2018 № 54)

2.8 Исчерпывающий перечень оснований для отказа в предоставлении муниципальной услуги:

- непредставление указанных в п. 2.6.1 настоящего административного регламента документов;

- представлены документы, которые не подтверждают право соответствующих граждан состоять на учете;

- установлен факт представления заведомо недостоверной информации;

- не истек установленный действующим законодательством срок, в течение которого граждане не могут быть приняты на учет в качестве нуждающихся в жилых помещениях.

2.7 Размер платы, взимаемой с заявителя при предоставлении муниципальной услуги.

Муниципальная услуга предоставляется на бесплатной основе.

2.8 Максимальный срок ожидания в очереди при подаче запроса о предоставлении муниципальной услуги и при получении результата предоставления муниципальной услуги.

Максимальный срок ожидания в очереди при подаче запроса о предоставлении муниципальной услуги не должен превышать 15 минут.

Максимальный срок ожидания в очереди при получении результата предоставления муниципальной услуги не должен превышать 15 минут.

2.11. Срок регистрации запроса заявителя о предоставлении муниципальной услуги.

Регистрация запроса заявителя о предоставлении муниципальной услуги осуществляется в течение 2 календарных дней с момента поступления заявления. При поступлении заявления в электронной форме в выходные (праздничные) дни его регистрация производится на следующий рабочий день.

2.12. Требования к помещениям, в которых предоставляется муниципальная услуга.

2.12.1. Прием граждан осуществляется в специально выделенных для предоставления муниципальных услуг помещениях.

Помещения должны содержать места для информирования, ожидания и приема граждан. Помещения должны соответствовать санитарно-эпидемиологическим правилам и нормам, а также быть оборудованы противопожарной системой и средствами пожаротушения.

У входа в каждое помещение размещается табличка с наименованием помещения (зал ожидания, приема/выдачи документов и т.д.).

2.12.2. Около здания должны быть организованы парковочные места для автотранспорта, в том числе для лиц с ограниченными возможностями здоровья (инвалидов).

Доступ заявителей к парковочным местам является бесплатным.

2.12.3. В помещениях для ожидания заявителям отводятся места, оборудованные стульями, кресельными секциями. В местах ожидания должны быть предусмотрены средства для оказания первой помощи и доступные места общего пользования.

2.12.4. Места информирования, предназначенные для ознакомления заявителей с информационными материалами, оборудуются:

- информационными стендами, на которых размещается визуальная и текстовая информация;

- стульями и столами для оформления документов.

К информационным стендам должна быть обеспечена возможность свободного доступа граждан.

На информационных стендах, а также на официальных сайтах в сети Интернет размещается следующая обязательная информация:

- номера телефонов, факсов, адреса официальных сайтов, электронной почты органов, предоставляющих муниципальную услугу;

- режим работы органов, предоставляющих муниципальную услугу;

- графики личного приема граждан уполномоченными должностными лицами;

- номера кабинетов, где осуществляются прием письменных обращений граждан и устное информирование граждан; фамилии, имена, отчества и должности лиц, осуществляющих прием письменных обращений граждан и устное информирование граждан;

- текст настоящего административного регламента (полная версия - на официальном сайте администрации в сети Интернет);

- тексты, выдержки из нормативных правовых актов, регулирующих предоставление муниципальной услуги;

- образцы оформления документов.

2.12.5. Помещения для приема заявителей должны быть оборудованы табличками с указанием номера кабинета и должности лица, осуществляющего прием. Место для приема заявителей должно быть оборудовано стулом, иметь место для написания заявлений и размещения документов.

2.12.6. Требования к обеспечению условий доступности муниципальных услуг для инвалидов.

Орган, предоставляющий муниципальную услугу обеспечивает условия доступности для беспрепятственного доступа инвалидов в здание и помещения, в котором предоставляется муниципальная услуга, и получения муниципальной услуги в соответствии с требованиями, установленными Федеральным законом от 24.11.1995 № 181-ФЗ «О социальной защите инвалидов в Российской Федерации», и другими законодательными и иными нормативными правовыми актами Российской Федерации и Воронежской области.

Если здание и помещения, в котором предоставляется услуга не приспособлены или не полностью приспособлены для потребностей инвалидов, орган, предоставляющий муниципальную услугу обеспечивает предоставление муниципальной услуги по месту жительства инвалида.

2.13. Показатели доступности и качества муниципальной услуги.

2.13.1. Показателями доступности муниципальной услуги являются:

- оборудование территорий, прилегающих к месторасположению органа предоставляющего услугу, местами для парковки автотранспортных средств, в том числе для лиц с ограниченными возможностями здоровья (инвалидов);

- оборудование мест ожидания в органе предоставляющего услугу доступными местами общего пользования;

- оборудование мест ожидания и мест приема заявителей в органе предоставляющего услугу стульями, столами (стойками) для возможности оформления документов;

- соблюдение графика работы органа предоставляющего услугу;

- размещение полной, достоверной и актуальной информации о муниципальной услуге на Портале государственных и муниципальных услуг Воронежской области в сети Интернет, Едином портале государственных и муниципальных услуг (функций) в сети Интернет, на официальном сайте администрации, на информационных стендах в местах предоставления муниципальной услуги;

- возможность получения информации о ходе предоставления муниципальной услуги, в том числе с использованием информационно-коммуникационных технологий.

2.13.2. Показателями качества муниципальной услуги являются:

- полнота предоставления муниципальной услуги в соответствии с требованиями настоящего Административного регламента;

- соблюдение сроков предоставления муниципальной услуги;

- удельный вес жалоб, поступивших в администрацию по вопросу предоставления муниципальной услуги, в общем количестве заявлений на предоставление муниципальной услуги.

2.14. Особенности предоставления муниципальной услуги в многофункциональных центрах и особенности предоставления муниципальной услуги в электронной форме.

2.14.1. Предоставление муниципальной услуги в МФЦ не осуществляется.

2.14.2. Заявителям обеспечивается возможность копирования формы заявления, необходимого для получения муниципальной услуги, размещенного на официальном сайте администрации в сети Интернет (www.shaposhadm.ru), на Едином портале государственных и муниципальных услуг (функций) (www.gosuslugi.ru) и Портале государственных и муниципальных услуг Воронежской области (www.pgu.govvrn.ru). (Подпункт 2.14.2 в ред. пост. от 17.05.2019 № 70)

2.14.3. Заявитель в целях получения муниципальной услуги может подать заявление в электронном виде с использованием информационно-технологической и коммуникационной инфраструктуры, в том числе Единого портала государственных и муниципальных услуг (функций) и (или) Портала Воронежской области (Подпункт 2.14.3 в ред. пост. от 17.05.2019 № 70)

3. Состав, последовательность и сроки выполнения административных процедур, требования к порядку их выполнения, в том числе особенности выполнения административных процедур в электронной форме (В ред. пост. от 17.05.2019 № 70)

3.1.1. Предоставление муниципальной услуги включает в себя следующие административные процедуры:

- прием и регистрация заявления и прилагаемых к нему документов;

- рассмотрение представленных документов и принятие решения о принятии заявителя на учет либо об отказе в предоставлении муниципальной услуги;

- выдача (направление) заявителю уведомления о принятии на учет либо уведомления о мотивированном отказе в предоставлении муниципальной услуги.

3.1.2. Последовательность действий при предоставлении муниципальной услуги отражена в блок-схеме предоставления муниципальной услуги, приведенной в приложении № 3 к настоящему Административному регламенту.

3.2. Прием и регистрация заявления и прилагаемых к нему документов.

3.2.1. Основанием для начала административной процедуры является личное обращение заявителя или его уполномоченного представителя в администрацию с заявлением либо поступление в адрес администрации заявления, направленного посредством почтового отправления или с использованием Единого портала государственных и муниципальных услуг (функций) и (или) Портала Воронежской области. (Подпункт 3.2.1. в ред. пост. от 11.07.2018 № 54; от 17.05.2019 № 70)

3.2.2. При личном обращении заявителя или его уполномоченного представителя в администрацию специалист, ответственный за прием документов:

- устанавливает предмет обращения, устанавливает личность заявителя, проверяет документ, удостоверяющий личность заявителя;

- проверяет полномочия представителя гражданина действовать от его имени;

- проверяет соответствие заявления установленным требованиям;

- сверяет копии документов с их подлинниками, заверяет их и возвращает подлинники заявителю;

- проверяет соответствие представленных документов следующим требованиям: документы в установленных законодательством случаях нотариально удостоверены, скреплены печатями, имеют надлежащие подписи определенных законодательством должностных лиц; в документах нет подчисток, приписок, зачеркнутых слов и иных неоговоренных исправлений; документы не имеют серьезных повреждений, наличие которых не позволяет однозначно истолковать их содержание;

- регистрирует заявление с прилагаемым комплектом документов;

- выдает расписку в получении документов по установленной форме (приложение № 4 к настоящему административному регламенту) с указанием перечня документов и даты их получения.

3.2.3. При наличии оснований, указанных в п. 2.7 настоящего административного регламента, специалист, ответственный за прием документов, уведомляет заявителя о наличии препятствий к принятию документов, возвращает документы, объясняет заявителю содержание выявленных недостатков в представленных документах и предлагает принять меры по их устранению.

3.2.4. Результатом административной процедуры является прием и регистрация заявления и прилагаемых к нему документов, выдача расписки в получении документов либо возврат документов заявителю.

3.2.5. Максимальный срок исполнения административной процедуры - 2 календарных дня.

3.3. Рассмотрение представленных документов и принятие решения о принятии заявителя на учет либо об отказе в предоставлении муниципальной услуги.

3.3.1. Основанием для начала административной процедуры является поступление зарегистрированного заявления и прилагаемых к нему документов специалисту, ответственному за предоставление муниципальной услуги.

3.3.2. Специалист, ответственный за предоставление муниципальной услуги, проводит проверку заявления и прилагаемых документов на соответствие требованиям, установленным пунктом 2.6.1. настоящего административного регламента.

3.3.3. В случае отсутствия в представленном пакете документов, указанных в пункте 2.6.2 настоящего административного регламента, специалист в течение 5 рабочих дней в рамках межведомственного взаимодействия направляет запросы в Управление Федеральной службы государственной регистрации, кадастра и картографии по Воронежской области, Управление ГИБДД ГУ МВД России по Воронежской области.

3.3.4. Направление межведомственного запроса осуществляется в электронной форме посредством единой системы межведомственного электронного взаимодействия и подключенных к ней региональных систем межведомственного электронного взаимодействия.

Направление межведомственного запроса в бумажном виде допускается в случае отсутствия технической возможности направления межведомственных запросов в электронной форме посредством единой системы межведомственного электронного взаимодействия и подключенных к ней региональных систем межведомственного электронного взаимодействия.

Межведомственный запрос в бумажном виде заполняется в соответствии с требованиями, установленными статьей 7.2. Федерального закона от 27.07.2010 № 210-ФЗ «Об организации предоставления государственных и муниципальных услуг».

3.3.5. На основании документов, представленных заявителем, и сведений, полученных в порядке межведомственного информационного взаимодействия, специалист, ответственный за предоставление муниципальной услуги, устанавливает наличие или отсутствие оснований для отказа в предоставлении муниципальной услуги, указанных в пункте 2.8 настоящего административного регламента.

3.3.6. При отсутствии оснований для отказа в предоставлении муниципальной услуги, указанных в пункте 2.8. настоящего административного регламента, специалист, ответственный за предоставление муниципальной услуги, подготавливает проект постановления администрации и уведомления о принятии на учет гражданина, нуждающегося в предоставлении жилых помещений по договорам найма жилых помещений жилищного фонда социального использования, обеспечивает подписание постановления и уведомления главой поселения и их регистрацию.

3.3.7. При установлении оснований для отказа в предоставлении муниципальной услуги, указанных в пункте 2.8. настоящего административного регламента, специалист, ответственный за предоставление муниципальной услуги, готовит проект уведомления о мотивированном отказе в предоставлении муниципальной услуги, обеспечивает подписание документа главой администрации (поселения)³ и его регистрацию.

3.3.8. Результатом административной процедуры является принятие постановления администрации о принятии на учет гражданина, нуждающегося в предоставлении жилых помещений по договорам найма жилых помещений жилищного фонда социального использования, и подготовка уведомления о принятии на учет, либо подготовка уведомления о мотивированном отказе в предоставлении муниципальной услуги.

3.3.9. Максимальный срок исполнения административной процедуры - 25 календарных дней.

3.4. Выдача (направление) заявителю уведомления о принятии заявителя на учет либо уведомления о мотивированном отказе в предоставлении муниципальной услуги

3.4.1. Уведомление о принятии на учет либо уведомление о мотивированном отказе в предоставлении муниципальной услуги направляются специалистом, ответственным за предоставление муниципальной услуги, не позднее трех календарных дней со дня принятия решения одним из способов, указанным в заявлении:

в виде бумажного документа, который заявитель получает непосредственно при личном обращении в администрацию ;

в виде бумажного документа, который направляется администрацией заявителю посредством почтового отправления с уведомлением о вручении по адресу, указанному в заявлении.

3.4.2. Результатом административной процедуры является выдача (направление) заявителю уведомления о принятии заявителя на учет либо уведомления об отказе в предоставлении муниципальной услуги.

3.4.3. Максимальный срок исполнения административной процедуры - 3 календарных дня.

3.5. Подача заявителем запроса и иных документов, необходимых для предоставления муниципальной услуги, и приём таких запросов и документов в электронной форме.

3.5.1. Заявитель в целях получения муниципальной услуги может подать заявление в форме электронного документа с использованием Единого портала государственных и муниципальных услуг (функций) и Портала государственных и муниципальных услуг Воронежской области.

3.5.2. Заявление и документы, представляемые в электронной форме, должны быть подписаны электронной подписью в соответствии с Постановлением Правительства РФ от 25.06.2012 № 634 «О видах электронной подписи, использование которых допускается при обращении за получением государственных и муниципальных услуг».

3.5.3. Получение результата муниципальной услуги в электронной форме не предусмотрено.

3.6. Взаимодействие администрации с иными органами государственной власти, органами местного самоуправления и организациями, участвующими в предоставлении муниципальных услуг в электронной форме.

Взаимодействие администрации с иными органами государственной власти, органами местного самоуправления и организациями, участвующими в предоставлении муниципальных услуг в электронной форме не осуществляется.

4. Формы контроля за исполнением административного регламента

4.1. Текущий контроль организации предоставления муниципальной услуги осуществляется должностными лицами органа местного самоуправления, ответственными за организацию работы по предоставлению муниципальной услуги.

4.2. Перечень иных должностных лиц администрации, осуществляющих текущий контроль организации предоставления муниципальной услуги, в том числе реализации предусмотренных настоящим административным регламентом административных процедур, устанавливается муниципальными правовыми актами администрации.

Муниципальные служащие, ответственные за предоставление муниципальной услуги, несут персональную ответственность за соблюдение сроков и порядка исполнения каждой административной процедуры, предусмотренной настоящим административным регламентом.

4.3. Текущий контроль осуществляется путем проведения должностным лицом, ответственным за организацию работы по предоставлению муниципальной услуги, проверок соблюдения и исполнения сотрудниками положений Административного регламента.

4.4. Проведение текущего контроля должно осуществляться не реже двух раз в год.

Текущий контроль может быть плановым (осуществляется на основании полугодовых или годовых планов работы органа местного самоуправления) и внеплановым (проводится по конкретному обращению заявителя или иных заинтересованных лиц). При проверке могут рассматриваться все вопросы, связанные с предоставлением муниципальной услуги (комплексные проверки), или вопросы, связанные с исполнением отдельных административных процедур (тематические проверки).

Результаты проверки оформляются в виде справки, в которой отмечаются выявленные недостатки и указываются предложения по их устранению.

По результатам проведенных проверок в случае выявления нарушений прав заявителей виновные лица привлекаются к ответственности в соответствии с действующим законодательством Российской Федерации.

4.5 Контроль за предоставлением муниципальной услуги может быть осуществлен со стороны граждан, их объединений и организаций в соответствии с законодательством Российской Федерации.

5. Досудебный (внесудебный) порядок обжалования заявителем решений и действий (бездействия) органа, предоставляющего муниципальную услугу, а также должностных лиц, муниципальных служащих (Раздел 5 в ред. пост. от 23.12.2022 № 155)

5.1. Заявители имеют право на обжалование решений и действий (бездействия) администрации, должностного лица администрации либо муниципального служащего, в досудебном (внесудебном) порядке.

5.2. Заявитель может обратиться с жалобой в том числе в следующих случаях:

- нарушение срока регистрации запроса о предоставлении муниципальной услуги;
- нарушение срока предоставления муниципальной услуги;
- требование у заявителя документов или информации либо осуществления действий, представление или осуществление которых не предусмотрено нормативными правовыми актами Российской Федерации, нормативными правовыми актами Воронежской области, нормативными правовыми актами администрации Шапошниковского сельского поселения для предоставления муниципальной услуги;
- отказ в приеме документов, представление которых предусмотрено нормативными правовыми актами Российской Федерации, нормативными правовыми актами Воронежской области, нормативными правовыми актами администрации Шапошниковского сельского поселения для предоставления муниципальной услуги, у заявителя;

- отказ в предоставлении муниципальной услуги, если основания отказа не предусмотрены федеральными законами и принятыми в соответствии с ними иными нормативными правовыми актами Российской Федерации, законами и иными нормативными правовыми актами Воронежской области, нормативными правовыми актами администрации Шапошниковского сельского поселения;

- затребование с заявителя при предоставлении муниципальной услуги платы, не предусмотренной нормативными правовыми актами Российской Федерации, нормативными правовыми актами Воронежской области, нормативными правовыми актами администрации Шапошниковского сельского поселения;

- отказ администрации, должностного лица администрации в исправлении допущенных ими опечаток и ошибок в выданных в результате предоставления муниципальной услуги документах либо нарушение установленного срока таких исправлений;

- нарушение срока или порядка выдачи документов по результатам предоставления муниципальной услуги;

- приостановление предоставления муниципальной услуги, если основания приостановления не предусмотрены федеральными законами и принятыми в соответствии с ними иными нормативными правовыми актами Российской Федерации, законами и иными нормативными правовыми актами Воронежской области, муниципальными правовыми актами администрации Шапошниковского сельского поселения;

- требование у заявителя при предоставлении муниципальной услуги документов или информации, отсутствие и (или) недостоверность которых не указывались при первоначальном отказе в приеме документов, необходимых для предоставления муниципальной услуги, либо в предоставлении муниципальной услуги, за исключением случаев, предусмотренных пунктом 4 части 1 статьи 7 Федерального закона от 27.07.2010 № 210-ФЗ «Об организации предоставления государственных и муниципальных услуг».

5.3. Заявители имеют право на получение информации, необходимой для обоснования и рассмотрения жалобы.

5.4. Оснований для отказа в рассмотрении жалобы не имеется.

5.5. Основанием для начала процедуры досудебного (внесудебного) обжалования является поступившая жалоба.

Жалоба подается в письменной форме на бумажном носителе, в электронной форме.

Жалоба на решения и действия (бездействие) администрации, должностного лица администрации, муниципального служащего, может быть направлена по почте, с использованием информационно-телекоммуникационной сети «Интернет», в том числе Единого портала государственных и муниципальных услуг (функций) либо Портала Воронежской области в сети Интернет, официального сайта: <https://shaposhadm.e-gov36.ru/>, а также может быть принята при личном приеме заявителя.

5.6. Жалоба должна содержать:

- наименование администрации, должностного лица администрации либо муниципального служащего, решения и действия (бездействие) которых обжалуются;

- фамилию, имя, отчество (последнее - при наличии), сведения о месте жительства заявителя - физического лица либо наименование, сведения о месте нахождения заявителя - юридического лица, а также номер (номера) контактного телефона, адрес (адреса) электронной почты (при наличии) и почтовый адрес, по которым должен быть направлен ответ заявителю;

- сведения об обжалуемых решениях и действиях (бездействии) администрации, должностного лица администрации либо муниципального служащего;

- доводы, на основании которых заявитель не согласен с решением и действием (бездействием) администрации, должностного лица администрации либо муниципального служащего. Заявителем могут быть представлены документы (при наличии), подтверждающие доводы заявителя, либо их копии.

5.7. Заявитель может обжаловать решения и действия (бездействие) должностных лиц, муниципальных служащих администрации главе Шапошниковского сельского поселения.

Глава Шапошниковского сельского поселения проводит личный прием заявителей. Личный прием проводится по предварительной записи. Запись заявителей проводится при личном обращении или с использованием средств телефонной связи по номерам телефонов, которые размещаются на официальном сайте администрации в сети Интернет, на информационных стендах.

Лицо, осуществляющее запись заявителей на личный прием, информирует заявителя о дате, времени, месте приема, должности, фамилии, имени и отчестве должностного лица, осуществляющего прием.

5.8. По результатам рассмотрения жалобы лицом, уполномоченным на ее рассмотрение, принимается одно из следующих решений:

1) жалоба удовлетворяется, в том числе в форме отмены принятого решения, исправления допущенных опечаток и ошибок в выданных в результате предоставления муниципальной услуги документах, возврата заявителю денежных средств, взимание которых не предусмотрено нормативными правовыми актами Российской Федерации, нормативными правовыми актами Воронежской области, нормативными правовыми актами администрации Шапошниковского сельского поселения;

2) в удовлетворении жалобы отказывается.

5.9. Жалоба, поступившая в администрацию, подлежит рассмотрению в течение 15 рабочих дней со дня ее регистрации, а в случае обжалования отказа администрации в приеме документов у заявителя либо в исправлении допущенных опечаток и ошибок или в случае обжалования нарушения установленного срока таких исправлений - в течение 5 рабочих дней со дня ее регистрации.

5.10. Должностное лицо или орган, уполномоченные на рассмотрение жалобы, отказывают в удовлетворении жалобы в следующих случаях:

1) наличие вступившего в законную силу решения суда, арбитражного суда об отказе в удовлетворении жалобы о том же предмете и по тем же основаниям;

2) подача жалобы лицом, полномочия которого не подтверждены в порядке, установленном законодательством;

3) наличие решения по жалобе, принятого ранее этим же органом в соответствии с требованиями Закона Воронежской области от 26.04.2013 № 53-ОЗ «Об особенностях подачи и рассмотрения жалоб на нарушение порядка предоставления государственных услуг в Воронежской области» в отношении того же заявителя и по тому же предмету жалобы;

4) если обжалуемые действия являются правомерными.

5.11. Должностное лицо или орган, уполномоченные на рассмотрение жалобы, оставляют жалобу без ответа в следующих случаях:

1) наличие в жалобе нецензурных либо оскорбительных выражений, угроз жизни, здоровью и имуществу должностного лица, гражданского служащего, а также членов его семьи;

2) отсутствие возможности прочитать какую-либо часть текста жалобы, данные о заявителе (фамилия, имя, отчество (при наличии) или наименование юридического лица и (или) адрес).

Должностное лицо или орган, уполномоченные на рассмотрение жалобы, сообщают заявителю об оставлении жалобы без ответа в течение 3 рабочих дней со дня регистрации жалобы, если данные о заявителе поддаются прочтению.

В случае если почтовый адрес заявителя не указан или не поддается прочтению, письменный ответ на бумажном носителе заявителю не направляется.

5.12. Не позднее дня, следующего за днем принятия решения, указанного в пункте 5.8 настоящего Административного регламента, заявителю в письменной форме и по желанию заявителя в электронной форме направляется мотивированный ответ о результатах рассмотрения жалобы.

5.13. В случае признания жалобы подлежащей удовлетворению в ответе заявителю, указанном в пункте 5.12 настоящего Административного регламента, дается информация о действиях, осуществляемых администрацией, в целях незамедлительного устранения выявленных нарушений при оказании муниципальной услуги, а также приносятся извинения за доставленные неудобства и указывается информация о дальнейших действиях, которые необходимо совершить заявителю в целях получения муниципальной услуги.

5.14. В случае признания жалобы не подлежащей удовлетворению в ответе заявителю, указанном в пункте 5.12 настоящего Административного регламента, даются аргументированные разъяснения о причинах принятого решения, а также информация о порядке обжалования принятого решения.

5.15. В случае установления в ходе или по результатам рассмотрения жалобы признаков состава административного правонарушения или преступления должностное лицо, наделенное полномочиями по рассмотрению жалоб, незамедлительно направляет имеющиеся материалы в органы прокуратуры.

Приложение N 1

к административному регламенту

1. Место нахождения администрации Шапошниковского сельского (далее – администрация): 396679 РФ, Воронежская область, Ольховатский район, с/п. Шапошниковка, ул. Шевченко, 1а

График работы администрации Шапошниковского сельского поселения

	Понедельник – четверг	Пятница
Начало работы	8.00 часов	8.00 часов
Перерыв для отдыха и питания	с 12.00 часов до 13.45 часов	12.00 часов до 12.45 часов
Окончание работы	17.00 часов	15.45 часов

Официальный сайт администрации Шапошниковского сельского поселения Ольховатского муниципального района Воронежской области в сети Интернет: <https://shaposhadm.e-gov36.ru/>. (Абзац в ред. пост. от 17.05.2019 № 70)

Адрес электронной почты администрации Шапошниковского сельского поселения: shaposhnik.olhov@govvrn.ru.

2. Телефоны для справок: 8 (47395) 49122 т/факс, 8 (47395) 49 1 35 (специалист администрации).

Приём документов и консультирование осуществляются в кабинете № 4 администрации Шапошниковского сельского поселения.

Форма заявления

В администрацию Шапошниковского
сельского поселения

от гражданина(ки) _____
(Ф.И.О. заявителя)

(если ранее имели другие фамилию, имя,

отчество, укажите их, когда меняли)

проживающего(ей)

паспорт:

(серия, номер паспорта)

тел.: _____

ЗАЯВЛЕНИЕ

о принятии на учет граждан, гражданина, нуждающегося в предоставлении
жилых помещений по договорам найма жилых помещений жилищного фонда
социального использования

Прошу Вас принять меня на учет как гражданина, нуждающегося в
предоставлении жилых помещений по договорам найма жилых помещений
жилищного фонда социального использования

Основанием для принятия на учет является:

(указываются соответствующие условия, установленные частями 1 и 3
статьи 91.3 Жилищного кодекса РФ)

Решение о принятии на учет прошу: выдать лично в администрации
/направить почтовым отправлением по адресу: _____ (нужное
подчеркнуть).

К заявлению прилагаю следующие документы:

_____ "___" _____ 20__ г.

(Ф.И.О. заявителя) (подпись)

(следующие позиции заполняются должностным лицом, принявшим
заявление)

Документы представлены "___" _____ 20__ г.
Входящий номер регистрации заявления _____

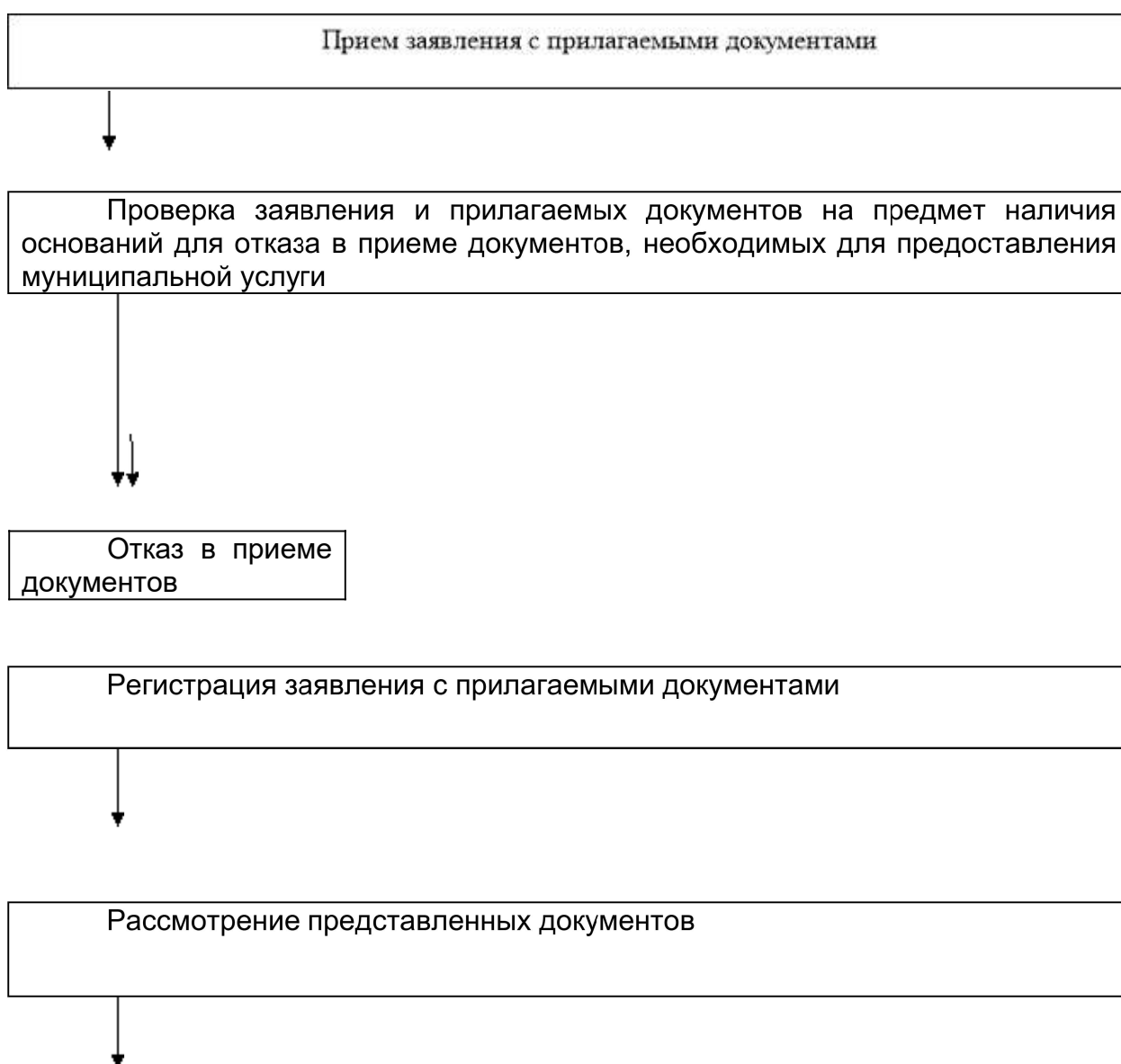
(должность) (Ф.И.О. должностного лица, (подпись)
принявшего заявление)

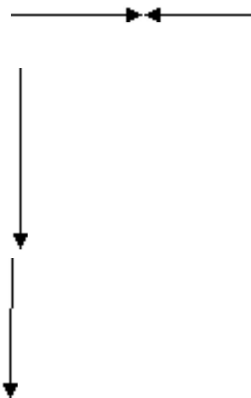
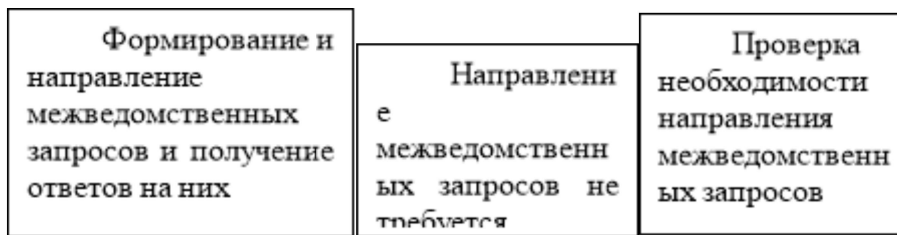
Выдана расписка в получении документов
Расписку получил "___" _____ 20__ г. _____
(подпись заявителя)

Приложение № 3

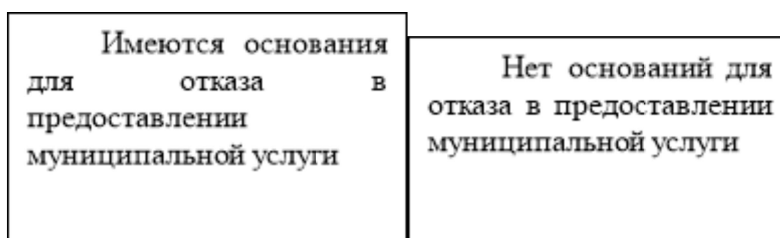
к административному регламенту

БЛОК-СХЕМА



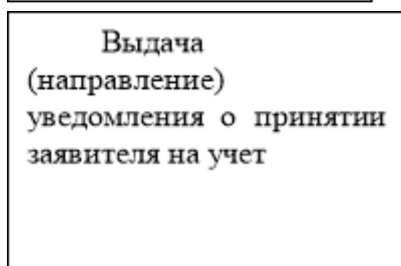
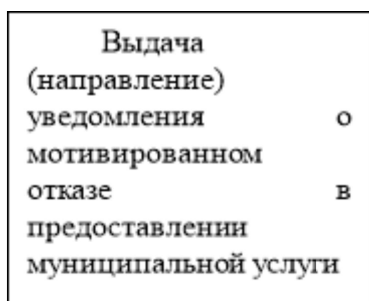
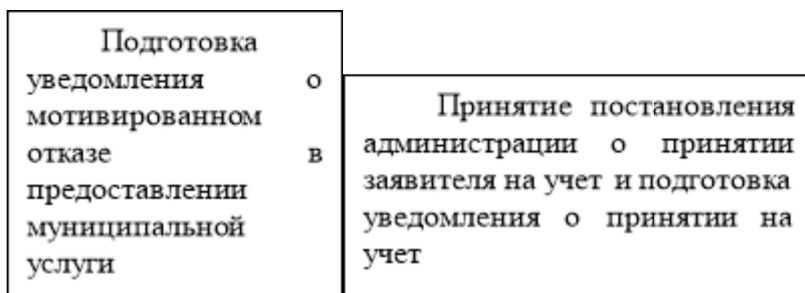


Проверка документов на наличие оснований для отказа в предоставлении муниципальной услуги



I





Приложение № 4

к административному регламенту

Форма расписки

РАСПИСКА

в получении документов, представленных для принятия решения
 о принятии на учет гражданина, нуждающегося в предоставлении жилых
 помещений по договорам найма жилых помещений жилищного фонда
 социального использования

Настоящим удостоверяется, что заявитель

представил, а сотрудник администрации Шапошниковского сельского поселения _____ получил «_____» _____ документы (число) (месяц прописью) (год)

в количестве _____ экземпляров по (прописью)

прилагаемому к заявлению перечню документов, необходимых для принятия решения о принятии на учет гражданина, нуждающегося в предоставлении жилых помещений по договорам найма жилых помещений жилищного фонда социального использования (согласно п. 2.6.1. настоящего Административного регламента):

Перечень документов, которые будут получены по межведомственным запросам:

_____.

_____ (должность специалиста, (подпись) (расшифровка подписи) ответственного за прием документов)